



世界旅游城市联合会 编著  
World Tourism Cities Federation



WTOTF | 2021

世界旅游城市  
发展报告

# 世界旅游城市 发展报告 2021

## World Tourism Cities Development Report



世界旅游城市联合会 编著

《世界旅游城市发展报告（2021）》

主 编： 沈小钰

编 委： 廖 斌 蒋依依 方 琰 陈怡宁 金 准

张玉静 徐文斌 罗 冰 陈章佳



# 世界旅游城市 发展报告(2021)

World Tourism Cities Development Report (2021)

世界旅游城市联合会 编著

Compiled by World Tourism Cities Federation

# 序言 携手共创世界旅游城市 可持续发展新篇章

2021年，“复苏”是世界经济关键词，然而疫情持续反复却成为经济复苏进程中的最大不确定因素。受此影响，全球经济复苏不平衡加剧、债务风险增加、风险资产价格和房价大幅上涨、通胀压力加大。这种影响也带来了一些变革，旅游安全的重要性愈发凸显，数字经济发展步伐加快，各国更深刻地认识到可持续发展的重要性，更加重视经济的高质量发展。

全球旅游业在经历了重创后，2021年开始逐步迈向复苏，但新冠疫情对旅游业造成的影响仍在延续，复苏步伐仍然缓慢而脆弱。受疫情起伏反复的影响，全球旅游产业复苏进程缓慢。全球各国应对能力的差异，也让全球旅游产业复苏不平衡性更加凸显。低迷的旅游业态环境使得旅游就业形势依然严峻，旅游工作岗位依旧较少。但是也应看到可喜的变化，国内旅游恢复势头强劲，国际旅游也在缓慢回升。由于各国旅游城市旅游策略和旅游经济复苏策略的调整，世界旅游城市发展呈现出一些新的趋势，比如旅游经济内循环趋势加强，旅游市场需求发生变化，应急管理应对机制加强，智慧旅游发展趋势增强，疫情催生虚拟旅游经济，业态融合趋势明显。

旅游城市是世界旅游的主要客源地和目的地，全球80%的旅游活动通过旅游城市这个载体得以实现。旅游城市在旅游复苏中发挥着不可替代的重要作用，推动旅游城市的复苏发展和迭代更新，探讨未来世界旅游城市可持续发展的目标

和路径，为推动全球旅游经济变革创新，实现可持续发展有着十分重要的意义。

世界旅游城市联合会（WTCF）是世界上第一个以城市为主体的全球性旅游组织，成立十年来始终秉承“旅游让城市生活更美好”的理念，积极促进旅游城市之间的合作与交流，全面提升旅游城市的竞争力和影响力，不断推动世界旅游持续向好发展。我们愿意携手世界主要旅游城市和旅游机构，团结协作、变革创新，共同推动世界旅游城市可持续发展，开创世界旅游繁荣发展新局面。《世界旅游城市发展报告》是世界旅游城市联合会总结会员城市发展经验，研究探讨世界旅游重大问题，促进世界旅游城市合作交流的重要学术品牌。2015年以来，每年发布一期，对世界旅游特别是旅游城市发展起到了重要的促进作用。

《世界旅游城市发展报告2021》在保持发展报告基本框架和基础数据连续性的基础上，研究调整了报告的指标体系，让评价的指标更加合理。报告把观察和分析对象聚焦在全球100个样本城市，既展示了2021世界旅游城市发展综合评价指数，也对2021世界旅游城市发展进行了单项评价，这将更加全面和生动地反映2021年世界主要旅游城市和旅游产业的发展概貌，为世界旅游城市和旅游企业带来更聚焦的分析和建议，从而推动全球旅游行业可持续发展。

我们相信，世界旅游必将迎来可持续发展的新篇章。

# 2

## 世界旅游城市发展 (2021) 综合排名



## 强调旅游发展指标的连续

在《2021 世界旅游城市发展评价指数》的编制过程中，基本保持了评价体系和样本城市的相对稳定，单项指标则根据世界旅游城市发展的趋势和特点进行适当调整，使发展报告和评价指数保持一定的连续性。

## 2021 世界旅游城市发展评价指标体系

世界旅游城市发展评价指数（2021）指标设置在结构上延续了以往做法，总体框架结构由 1 个综合评价指数加 5 个单项评价指数（1+5）构成。

综合评价指数为“2021 世界旅游城市发展综合指数”。综合评价指数突出反映疫情影响下城市旅游恢复情况，整体突出疫情下城市旅游的综合发展水平。

5 个单项评价指数分别为城市知名度指数、产业景气度指数、城市智慧度指数、经济贡献度指数和游客满意度指数。

### 城市知名度指数

城市知名度指数反映旅游城市被社会公众知晓和了解的广度与深度，社会公众对旅游城市形象的认知情况，反映旅游城市的吸引力、知名度和美誉度。本指标主要是从城市品牌影响力、旅游资源知名度、国际影响力的节庆活动、国际会议会展数、大型国际体育赛事、知名文化体育设施等方面进行衡量。

一是强调城市品牌对城市知名度的影响，从城市网络搜索指数数值、城市在主流媒体上的活跃度等指标来衡量城市品牌影响力。

二是强调城市旅游资源知名度的影响。由“知名景区景点数量”和“世界遗产数量”反映城市旅游资源知名度。

三是强调城市知名文化体育设施数的重要性。将图书馆、体育场、影剧院等知名文化体育设施纳入到城市知名度里面。

四是继续强调国际影响力的作用。反映重要节庆活动、国际会议会展、国际体育赛事举办数等对旅游城市知名度的重要作用。

### 产业景气度指数

产业景气度指数反映城市旅游业的总体发展趋势，表征城市旅游业在一定时期的繁荣程度。通过旅游产业景气度指数来判断疫情之后城市旅游的恢复程度和城市经济的景气程度。本指数由旅游业的相关核心产业，包括旅游住宿业、商业服务业、旅游餐饮业、文化娱乐业、旅行服务业、旅游交通业等的增长率情况来衡量。

一是将国际知名主题公园数量、国际知名的旅游演艺活动（戏剧音乐舞台演出）数量、文化娱乐企业收入等纳入考察。

二是强调指标的增长率，以反映出旅游城市产业发展的恢复程度。

### 城市智慧度指数

当前，智慧旅游成为世界旅游城市发展的重要方向，是推动旅游模式创新、提高经营效率、改善游客体验、提升旅游综合效益的重要支撑力量。城市智慧度是衡量城市旅游产业数字化程度，新技术在城市旅游产业和公共服务中应用水平的重要指标，主要包括以下几个方面：

一是更加强调旅游城市 4G/5G 覆盖、万人智能手机拥有量等指标，考察城市信息化基础设施水平。

二是强调城市公共服务和管理方面的数字化建设水平，突出城市的交通服务、支付服务、出入境签证服务等方面的智能化、信息化发展水平，包括城市交通智能水平、金融支付电子化、签字电子化等方面。

三是强调科技在城市旅游产业发展领域的创新应用以及城市旅游数字化、智慧化建设水平。包括在线旅行预订比例、城市拥有的与旅游相关的 APP 数量、景区在线购票所占比重以及城市官方旅游 APP、官方网站、社交媒体账号等活跃度等。

## 经济贡献度指数

旅游是发展经济、增加就业的有效手段，已成为当前全球发展最有潜力的国民经济战略性支柱产业，是实现城市包容性发展和可持续经济增长的重要手段。经济贡献度指数反映城市旅游产业对经济发展的带动作用。本指标主要是从国内旅游和入境旅游增长率、旅游 GDP 占城市 GDP 的比重、旅游就业占城市社会就业的比重、旅游投资占城市总体投资的比重等指标来衡量，主要包括以下两个方面：

一是突出旅游投资对城市社会投资的带动。

二是强调指标的增长率，从过去强调指标的绝对量改为强调指标的同比增长率。

## 游客满意度指数

游客满意度指数反映游客对城市为其提供的产品和服务的满意程度，主要说明城市所提供的服务与市场需求的匹配程度。本指数从城市网络口碑、旅游投诉率、游客退税购物比例、城市刑事犯罪率、城市公共交通安全事故发生数、城市公共医疗发达度等指标来衡量游客的满意度。主要包括以下几个方面：

一是突出以游客为本。对游客满意度考察更多从游客的感受、游客的评价、游客的口碑出发，以游客第一手的直接评价作为信息来源。包括“游客投诉率”指标和“旅游购物退税比率”指标。旅游购物越来越成为游客旅游过程中的核心要素，关系到游客的满意度。当前越来越多城市在推行购物退税，满足游客购物需求。从旅游购物退税比率可以有效反映游客对旅游城市的满意度。

二是突出网络化渠道。对游客满意度的评价，更多考虑游客在网络渠道和平台上对旅游城市的评价和口碑。数字化时代下，游客旅游方式发生了变化，越来越依赖于各类互联网在线平台，游客的口碑也越发影响到了城市旅游发展评价，通过网络口碑度的评价，能够更好地反映该城市旅游的状况。本指标主要依据游客在知名在线旅游网站上的城市打分来衡量。

三是突出国内游客的评价。疫情之下，对很多旅游城市来说，国内旅游的比重日益上升，因此不再突出入境游客满意度。

四是突出游客安全感知。对于旅游城市来说，加强旅游安全保障体系建设和管理，营造一个安全和谐旅游环境，是新时代背景下世界旅游城市复苏发展的关键要素。为此，增加了“城市刑事犯罪率、城市公共交通安全事故发生数和城市公共医疗发达度”等指标。反映城市社会总体治安环境和稳定程度、城市旅游领域发生安全事故救援能力、城市公共卫生和医疗方面的发达程度，以判断城市能否有充足、及时的力量确保公共卫生安全。

## 2021 世界旅游城市发展评价指标权重

2021 世界旅游城市发展评价综合指数权重为 100%，根据世界旅游城市联合会专家打分结果，综合考虑每个单项指数在总指数中的功能作用，每个单项指数在总指数中的比重为：

城市知名度权重为 20%；产业景气度权重为 25%；城市智慧度权重为 20%；经济贡献度权重为 20%；游客满意度权重为 15%。

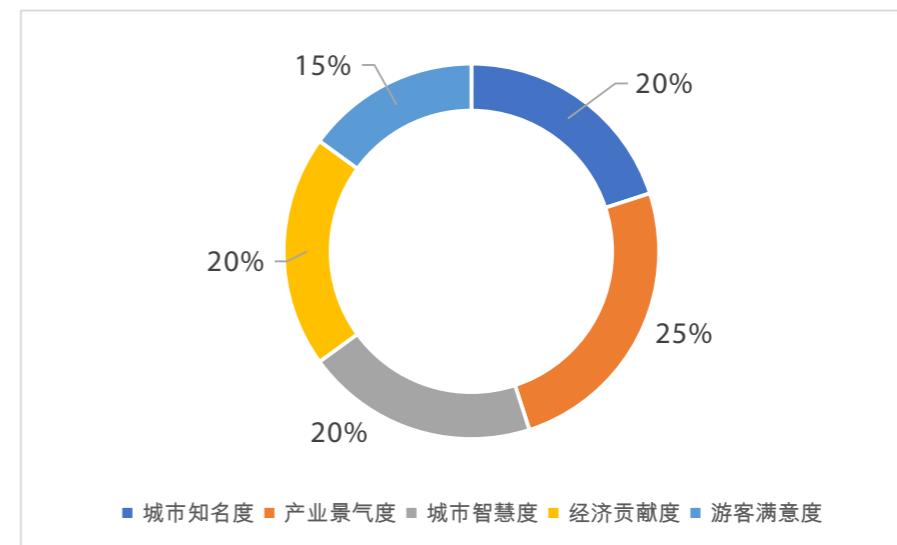


图 1 2021 年全球旅游总人次

表 1《世界旅游城市综合发展指数 (2021)》指标体系

指数	子指数	指标	参考权重
世界旅游城市发展指数	A. 城市知名度指数 (权重 20%)	A1 城市品牌影响力 (城市网络搜索指数数值)、城市在主流社交媒体上的活跃度)	4%
		A2 旅游资源知名度 (世界遗产数量、国际知名景区景点数量)	6%
		A3 国际影响力的节庆活动数量	3%
		A4 国际会议、会展举办数 (会议、展览数量)	3%
		A5 国际体育赛事举办数 (国际体育组织主办)	2%
		A6 博物馆等知名文化体育设施 (知名图书馆、博物馆、体育场、影剧院数量)	2%
		B. 产业景气度指数 (权重 25%)	B1 旅游住宿业增长率 (酒店数量、酒店客房均价、酒店业总收入) < 与往年对比的增长率 >
	B2 商业服务业增长率 (商业网点数 / 购物中心数量、商业零售总额) < 与往年对比的增长率 >		4%
	B3 旅游餐饮业增长率 (餐饮企业数、餐饮企业总收入、米其林餐厅数) < 与往年对比的增长率 >		4%
	B4 休闲娱乐业增长率 (国际知名主题公园数量、国际知名的旅游演艺活动 (戏剧音乐舞台演出) 数量、文化娱乐企业收入) < 与往年对比的增长率 >		4%
	B5 旅行服务业务增长率 (旅行社数量、旅行社年营业额收入) < 与往年对比的增长率 >		6%
	B6 旅游交通业增长率 (航线数量、航班数量、交通旅客运输量、消费者在城市交通服务上的支出) < 与往年对比的增长率 >		3%
	C. 城市智慧度指数 (权重 20%)	C1 城市信息化发展水平 (4G/5G 覆盖、万人智能手机拥有量)	3%

指数	子指数	指标	参考权重
世界旅游城市发展指数	C. 城市智慧度指数 (权重 20%)	C2 城市交通智能水平 (当地的公共交通系统是否支持移动支付功能、是否提供 Citypass 或 City Card 类似服务、线上购票所占比重)	3%
		C3 在线行程预订 (在线旅行预订数量或使用率、在线旅游中介业务总营收、在线旅游中介业务占整体旅游中介业务占比)	3%
		C4 数字旅游发展水平 (与旅游相关的 APP 数量, 景区在线购票所占比重)	3%
		C5 金融支付便捷水平 (手机支付覆盖率、信用卡支付覆盖率)	3%
		C6 出入境便利程度 (电子签证覆盖率、签证审批时间)	2%
		C7 旅游信息服务水平 (官方旅游 APP、官方网站、社交媒体账号等活跃度)	3%
		D. 经济贡献度指数 (权重 20%)	D1 入境旅游增长率 (入境旅游人次及年增长率、入境游客人均花费年增长率、入境游客总消费增长率)
	D2 国内旅游增长率 (国内旅游人次及年增长率、国内旅游收入增长率)		4%
	D3 城市旅游业 GDP 及其占城市 GDP 比重		5%
	D4 旅游就业占城市整体就业比重		4%
	D5 旅游业年投资占城市总体投资比重		3%
	E. 客户满意度指数 (权重 15%)	E1 网络口碑度 (知名在线旅游网站上对城市的打分)	4%
		E2 游客投诉率 (游客万人投诉比例)	3%
		E3 旅游购物退税比率	2%
		E4 城市刑事犯罪率 (万人刑事犯罪率) < 反向指数 >	2%
		E5 城市旅游安全事故发生数 < 反向指数 >	2%
		E6 城市公共医疗发达度 (城市人均床位数、人均医护人员数)	2%

## 2021 世界旅游城市发展评价数据来源

《2021 世界旅游城市发展评价指数》主要数据以欧睿国际 2021 年的数据为基础，同时吸纳了联合国世界旅游组织等官方机构的数据。

## 2021 世界旅游城市发展指数合成方法

2021 世界旅游城市发展排行榜指数合成主要采取了统计数据与抽样调查等多元指数合成的方法，五项分指标在总指标体系中的权重按照 20%、25%、20%、20%、15% 的比例进行加权。单项指标的权重由世界旅游城市联合会聘请有关专家，采取德尔菲法进行打分。综合排行根据五个单项指标得分情况计算指数，从高到低进行排名。

## 2021 世界旅游城市发展样本城市

《2021 世界旅游城市发展评价指数》以世界上 100 个主要旅游城市作为样本，覆盖世界 70 个国家和地区及欧洲、美洲、亚太、中东和非洲五大旅游板块。其中，亚太地区城市 32 个，占 100 个评价城市的 32%，欧洲地区城市 32 个，占 32%，美洲地区城市 20 个，占 20%，中东地区 8 个，占 8%，非洲地区城市 8 个，占 8%。

《2021 世界旅游城市发展评价指数》评价城市中，世界旅游城市联合会会员城市 64 个，非世界旅游城市会员城市 36 个。

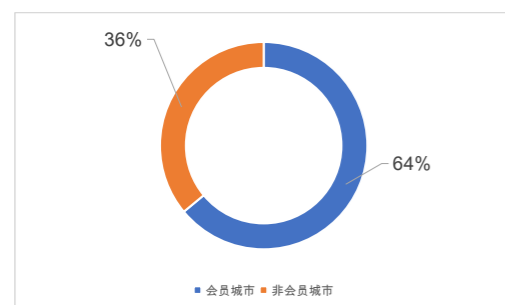


图 2 100 个样本城市会员城市比例

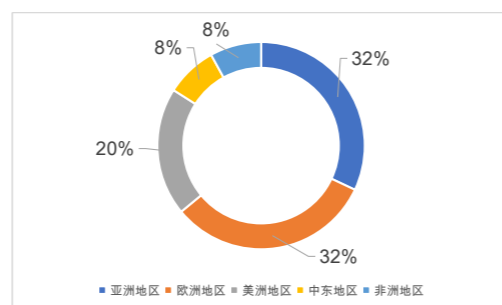


图 3 100 个样本城市地区板块分布

表 2 《世界旅游城市综合发展指数（2021）》指标体系

地区	国家	城市	会员	
亚太地区 (32 个)	中国	北京	是	
		上海	是	
		广州	是	
		杭州	是	
		天津	是	
		重庆	是	
		成都	是	
		青岛	是	
		昆明	是	
		西安	是	
		香港	是	
	澳门	是		
	台北	否		
	日本	东京	否	
		大阪	否	
		札幌	是	
	韩国	首尔	是	
		釜山	是	
	泰国	曼谷	是	
越南	胡志明市	否		
马来西亚	吉隆坡	否		
印度尼西亚	雅加达	是		
亚太地区 (32 个)	尼泊尔	加德满都	是	
	澳大利亚	墨尔本	是	
		悉尼	否	
		布里斯班	否	
	新西兰	奥克兰	否	
	是	新德里	否	
	印度	孟买	否	
	塔吉克斯坦	杜尚别	是	
	哈萨克斯坦	阿拉木图	是	
	印度尼西亚	万隆	是	
	欧洲地区 (32 个)	意大利	米兰	是
			罗马	是
			佛罗伦萨	是
威尼斯			否	
西班牙		马德里	是	
		塞维利亚	是	
		巴塞罗那	是	
希腊		雅典	是	
英国		伦敦	是	
保加利亚		索菲亚	是	
奥地利	维也纳	是		
法国	巴黎大区	是		



地区	国家	城市	会员
欧洲地区 (32个)	匈牙利	布达佩斯	是
	瑞典	斯德哥尔摩	否
	瑞士	日内瓦	是
	捷克	布拉格	是
	拉脱维亚	里加	是
	波兰	华沙	否
		阿姆斯特丹	是
	荷兰	鹿特丹	否
	挪威	奥斯陆	否
	英国	爱丁堡	是
	德国	柏林	是
		法兰克福	否
		慕尼黑	否
	俄罗斯	莫斯科	是
		圣彼得堡	是
	葡萄牙	里斯本	是
	爱尔兰	都柏林	是
	白俄罗斯	明斯克	是
比利时	布鲁塞尔	是	
芬兰	赫尔辛基	是	

地区	国家	城市	会员	
美洲地区 (20个)	美国	迈阿密	否	
		华盛顿	是	
		芝加哥	否	
		洛杉矶	是	
		拉斯维加斯	否	
		夏威夷	否	
		纽约	否	
		旧金山	是	
		巴西	圣保罗	否
			里约热内卢	否
	秘鲁	利马	是	
	阿根廷	布宜诺斯艾利斯	是	
	加拿大	温哥华	是	
		多伦多	是	
		渥太华	是	
	古巴	哈瓦那	否	
	墨西哥	墨西哥城	否	
	巴拿马	巴拿马城	否	
	乌拉圭	蒙得维利亚	是	
	哥伦比亚	卡塔赫纳	是	

地区	国家	城市	会员
非洲地区 (8个)	南非	开普敦	否
		约翰内斯堡	否
	摩洛哥	卡萨布兰卡	是
	埃及	开罗	是
	塞内加尔	达喀尔	是
	突尼斯	突尼斯	否
	肯尼亚	内罗毕	是
	象牙海岸	阿比让	是

地区	国家	城市	会员
中东地区 (8个)	阿联酋	阿布扎比	否
		迪拜	是
	以色列	特拉维夫雅法	是
	—	耶路撒冷	否
	伊朗	德黑兰	否
	卡塔尔	多哈	否
	土耳其	伊斯坦布尔	否
	沙特阿拉伯	麦加	否

## 2021 世界旅游城市发展 综合评价指数

### 2021 世界旅游城市发展综合评价结果

#### 2021 世界旅游城市发展综合排行上榜城市名单 (前二十名)

表 3 2021 年世界旅游城市发展综合指数排名 (前二十名)

排名	城市	综合指数 <sup>5</sup>	A 城市知名度指数	B 产业景气度指数	C 城市智慧度指数	D 经济贡献度指数	E 游客满意度指数	国家	板块
1	巴黎	100.0	0.774	1.000	0.890	0.663	0.664	法国	欧洲地区
2	伦敦	93.8	0.693	0.949	0.957	0.418	0.710	英国	欧洲地区

排名	城市	综合指数 <sup>5</sup>	A 城市知名度指数	B 产业景气度指数	C 城市智慧度指数	D 经济贡献度指数	E 游客满意度指数	国家	板块
3	洛杉矶	87.7	0.663	0.783	0.961	0.487	0.717	美国	美洲地区
4	旧金山	86.7	0.553	0.780	0.969	0.580	0.711	美国	美洲地区
5	纽约	83.9	0.834	0.574	0.964	0.589	0.617	美国	美洲地区
6	迈阿密	77.9	0.597	0.575	0.959	0.556	0.692	美国	美洲地区
7	北京	77.0	0.658	0.475	0.912	0.568	0.857	中国	亚太地区
8	悉尼	76.9	0.497	0.639	0.916	0.516	0.766	澳大利亚	亚太地区
9	拉斯维加斯	75.4	0.558	0.446	0.951	0.690	0.772	美国	美洲地区
10	芝加哥	74.7	0.612	0.563	0.959	0.501	0.589	美国	美洲地区
11	台北	72.4	0.653	0.457	0.897	0.443	0.823	中国	亚太地区
12	上海	70.8	0.528	0.518	0.934	0.559	0.589	中国	亚太地区
13	墨尔本	70.3	0.481	0.519	0.917	0.533	0.692	澳大利亚	亚太地区
14	首尔	69.0	0.703	0.382	0.937	0.293	0.832	韩国	亚太地区
15	莫斯科	68.6	0.613	0.529	0.787	0.324	0.870	俄罗斯	欧洲地区
16	米兰	68.4	0.525	0.499	0.837	0.955	0.265	意大利	欧洲地区
17	布里斯班	68.3	0.399	0.442	0.926	0.524	0.865	澳大利亚	亚太地区
18	慕尼黑	66.3	0.551	0.393	0.944	0.458	0.688	德国	欧洲地区
19	夏威夷	65.8	0.469	0.228	0.926	0.778	0.828	美国	美洲地区
20	巴塞罗那	65.0	0.460	0.396	0.877	0.705	0.603	西班牙	欧洲地区

5. 将排名第一的城市综合得分赋值为 100 分的标准分。

新冠肺炎疫情极大地改变了全球旅游发展的格局，世界旅游城市的竞争排名格局也呈现出新变化。详细排名如下表 4 和表 5 所示。

表 4 世界旅游城市发展综合排名年度变化 (前二十名)

城市	2021 年	2019 年	2018 年
巴黎	1	4	2
伦敦	2	3	1
洛杉矶	3	15	21
旧金山	4	25	22
纽约	5	1	3
迈阿密	6	21	30
北京	7	5	5
悉尼	8	19	7
拉斯维加斯	9	42	17
芝加哥	10	24	32
台北	11	21	23
上海	12	8	13
墨尔本	13	17	20
首尔	14	9	6
莫斯科	15	34	43
米兰	16	28	18
布里斯班	17	59	64
慕尼黑	18	23	40
夏威夷	19	74	未入选样本
巴塞罗那	20	10	15

## 2021 世界旅游城市发展综合排行上榜城市单项排名 (前十名)

2021 世界旅游城市发展综合排行前十名的城市 5 个单项排名如下图 4 所示：

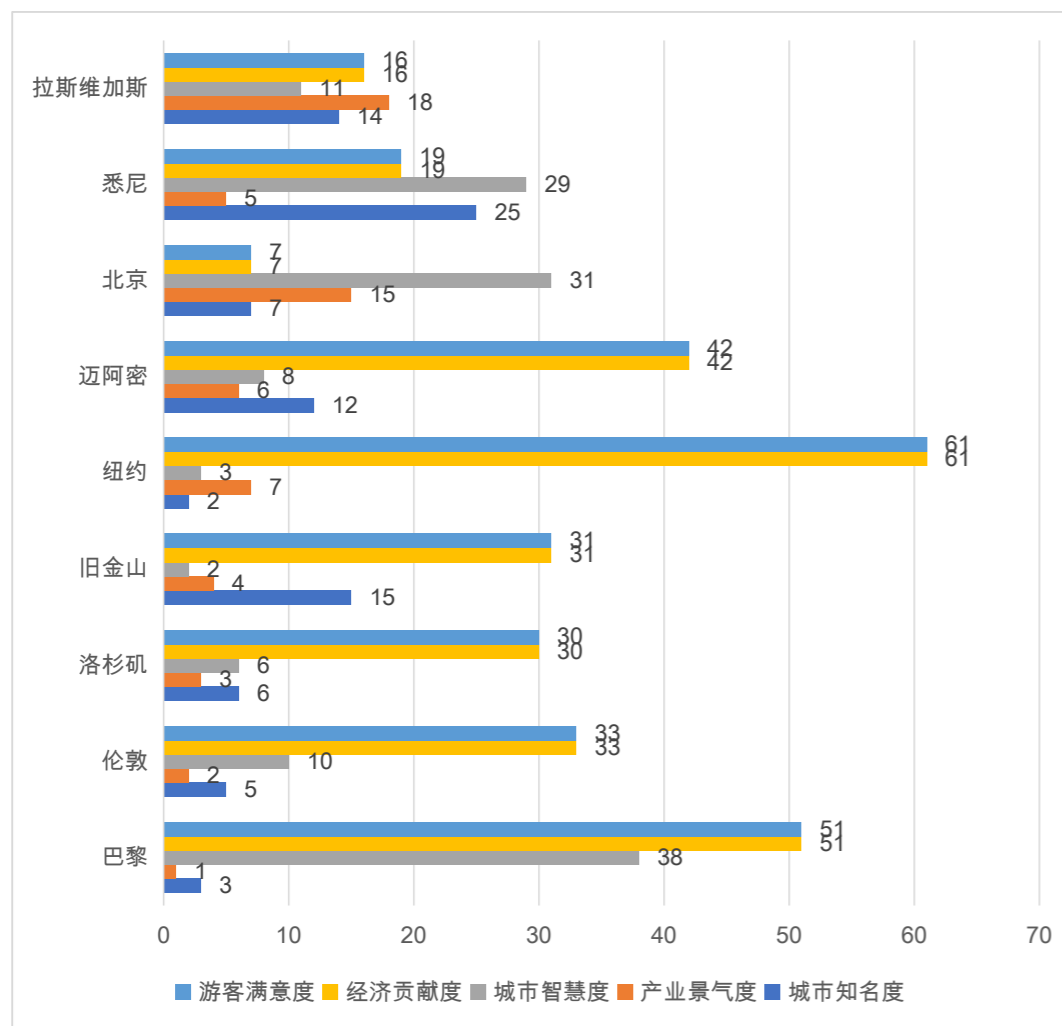


图 4 2021 世界旅游城市综合排行上榜城市单项排名 (前十名)

## 2021 世界旅游城市发展综合指数特点

新冠疫情后，世界旅游城市的竞争格局呈现出新的变化。

### 旅游产业在艰难中复苏

#### 城市旅游产业景气度指数不高

受新冠肺炎疫情影响，2021 年世界旅游城市产业景气度指数不高，旅游城市受到疫情冲击和防控限制，旅游产业仍处于艰难复苏发展阶段，旅游行业纾困解难的压力仍然比较大。

从产业景气度来看，2021 年 100 个世界旅游城市的产业景气度平均指数仅为 25.6，维持在较低的运行水平上。从行业细分来看，旅行服务业产业景气度最高，平均增长指数为 37，代表旅游行业的市场先行产业是旅游服务。其次是休闲娱乐业和旅游交通业，产业景气度指数平均为 33。相对而言，旅游餐饮业和商业服务业景气度平均指数最低，分别为 24 和 21，表明餐饮和商业服务恢复更为艰难。因疫情所压抑的旅游和交通需求会得到反弹性释放，但错过的餐饮消费不可能在疫情结束后重新弥补。特别地，2021 年旅游城市入境旅游增长指数仅为 23.5，表明受疫情影响，国际旅游仍处于低位恢复之中。

#### 旅游经济贡献度有所下滑

受新冠肺炎疫情影响，世界旅游城市旅游发展受到巨大冲击，旅游对经济贡献度有所下降。2021 年 100 个样本旅游城市经济贡献度指数平均仅为 47，相对较低。此外，旅游业对 GDP 贡献指数、旅游对就业贡献指数、旅游对投资贡献指数也相对偏低，平均分别为 27、27 和 36，2021 年城市旅游产业的经济贡献度仍处于低位发展，未恢复到疫情前水平。

世界旅游城市旅游业 GDP 占城市 GDP 比例也有所下降。2021 年 100 个样本城市旅游业 GDP 占城市 GDP 比例平均仅为 1.16%，远远低于疫情前的发展水平（2019 年 100 个样本旅游城市旅游业 GDP 占城市 GDP 比例平均为 4.85%）。2021 年 100 个样本城市中旅游就业人数占城市就业人数的比重达到 6.42%，恢复到 2019 年疫情前水平（2019 年 100 个样本城市中，旅游就业人数占城市就业人数的比重达到 6.32%）。

## 城市国内旅游复苏情况好于国际旅游

受疫情反复影响，世界旅游城市国际旅游持续下滑。100 个样本旅游城市中，仅有温哥华实现了正增长，其他城市均大幅下滑，平均下滑 59.6%，其中 54 个城市入境旅游人数下降幅度在 60% 以上，12 个旅游城市下降幅度达 90% 以上。相比之下，世界旅游城市国内旅游开始复苏增长。城市旅游市场向国内和周边集中，国内旅游复苏情况好于国际旅游。100 个样本城市中，除香港和澳门国内旅游人数下降之外，其他 98 个城市国内旅游均实现了不同幅度的增长，平均增长幅度达 12.7%。100 样本旅游城市入境旅游增长指数仅为 23.5，相对来说，国内旅游增长指数为 83，远高于入境旅游发展的水平，显示出国内旅游在旅游城市中实现了率先复苏，并表现出强劲的复苏势头。

## 区域发展呈现新格局

### 区域发展格局方面

**欧美地区旅游城市发展势头强劲，亚太地区旅游城市发展步伐放缓。**欧美城市不仅具有单体优势，在数量上的优势也日益突出，显示出较强的市场控制力。新兴经济体、亚太板块驱动旅游经济增长的格局已被打破，欧美板块的份额得以上升。

疫情前亚太地区旅游城市一直保持了快速的发展态势，旅游城市竞争力持续提升，综合发展排名前十的旅游城市中，亚太城市占据了一半以上（如 2019 年前综合发展排名十旅游城市中亚州城市有 5 个，分别为东京、北京、香港、首尔、上海）。疫情影响下，亚太地区旅游城市的发展步伐被打断，亚太地区旅游城市排名均有不同程度的下滑。2021 世界旅游城市综合发展排行前十名的旅游城市中，亚太地区仅有北京和悉尼 2 个城市入选，大部分城市为欧美城市（其中美洲地区 6 个，欧洲地区 2 个）。综合发展排名前二十名的城市中，也主要以欧美地区为主，欧美地区 13 个城市（其中美洲地区 7 个，欧洲地区 6 个），亚太地区 7 个。亚太地区旅游城市比如东京、香港、北京等，城市排名均有一定程度的下滑，一些城市跌出了前十甚至前二十，反映出这些城市的旅游发展受到疫情影响的程度。

### 城市知名度方面

欧美地区旅游城市在城市知名度方面有着更好的表现，不仅在排名前列的顶端城市中占据了首要位置，在数量和规模上也占据了主要的位置。

### 产业景气度方面

欧美地区旅游城市产业景气度高于亚太地区旅游城市，旅游产业发展恢复程度好。亚太地区旅游城市普遍受疫情反复影响，产业景气程度偏弱。

### 经济贡献度方面

受疫情影响，亚洲地区的城市旅游受到严重冲击，仍处于艰难恢复中。欧美地区城市旅游逐步恢复，经济贡献度排名大幅提升。

### 城市智慧度方面

美洲地区旅游城市智慧化建设步伐加快，城市智慧度水平显著提高。

## 城市竞争呈现新体系

从分项指数和综合指数的排名情况可以看出，世界旅游城市竞争呈现新的结构体系。

### 第一，城市旅游发展水平差距拉大，呈现分层特征。

2021年世界旅游城市综合发展排名前10%的城市发展指数平均为84.4，远远高于100个样本城市的平均水平（49.1），排名前列的旅游城市产业竞争力大，市场控制力强，旅游发展水平表现更好。特别是在城市知名度指数、产业景气度指数两个方面的差距更为明显，2021年排名前10%的城市知名度指数和产业景气度指数平均分别为0.647和0.691，远远高于100个样本城市的平均值（分别为0.397和0.249）。相对来说，不同发展水平的城市在城市智慧度、经济贡献度、游客满意度指数差距相对较小。

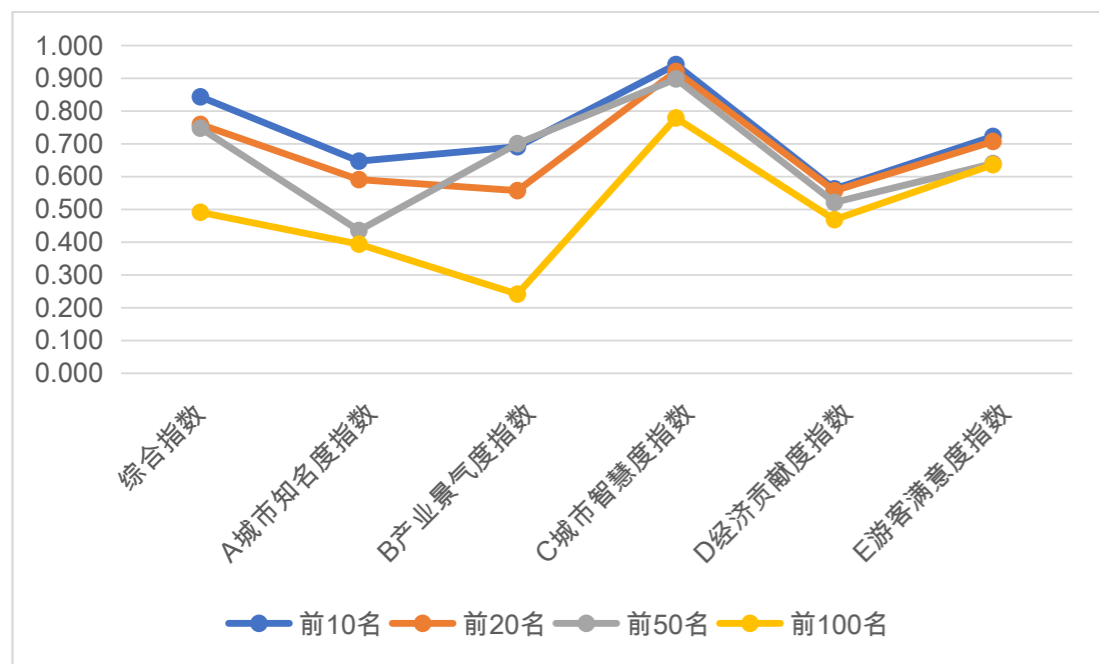


图5 不同排名城市的平均发展指数

### 第二，不同类型旅游城市呈现分化发展。

按照城市影响力级别来看，世界旅游城市可以分为全球枢纽旅游城市、洲际中心旅游城市和地区节点旅游城市，其中：

全球枢纽旅游城市是指在世界旅游城市体系中承担着旅游门户和旅游集散功能的节点城市。按照“旅游轴—辐”理论，枢纽城市可以向次级旅游城市输送客源并提供信息服务，形成和扩大次级旅游市场，有助于缓解高峰期旅游城市的游客压力，促进旅游城市的协同发展。这类旅游城市在全世界拥有很高的知名度，旅游产业高度发达，是全球国际游客的主要目的地和客源地，对世界旅游规则的制定和旅游市场发展具有较强的影响力。目前，比较公认的全球枢纽旅游城市有巴黎、伦敦、柏林、米兰、纽约、洛杉矶、东京、首尔、新加坡、香港、迪拜、北京、上海等。

洲际中心旅游城市一般是一个大洲内某国家或地区的政治、经济、文化和旅游中心之一，对全球旅游发展，尤其是本大洲具有较大影响的旅游城市。这类城市一般具有较好的旅游资源和基础设施，是国际旅游的主要集散地，在世界旅游发展中发挥着承上启下的联结作用，是支撑世界旅游可持续发展的中坚力量，比如芝加哥、迈阿密、里约热内卢、慕尼黑、悉尼、芝加哥、台北、墨尔本、莫斯科、慕尼黑、巴塞罗那等。

地区节点旅游城市是某个国家或地区在某个方面有突出特点的旅游目的地，政治、经济、文化等综合服务功能可能不是很强，但其旅游产品特色鲜明，在自然风光、历史文化、商业服务、娱乐休闲等某些方面具有很高的知名度和吸引力，对区域旅游和特色旅游具有较大的影响力，是专业化特色旅游线路的重要节点。比如尼斯、拉斯维加斯、夏威夷、雅典、坎昆、布里斯班、桂林、西安、澳门等。

疫情暴发前，世界旅游城市综合排名前十的城市几乎都是全球枢纽旅游城市。当下，这一世界旅游城市结构体系格局发生了大的改变。2021年全球枢纽旅游城市受疫情影响较大，部分洲际中心旅游城市和地区节点旅游城市快速发展，排名有较大提升，进入前十名和前二十名，显示出良好发展态势。其中，迈阿密、悉尼等12个洲际中心旅游城市进入前二十名，占据一半以上比例。一些小体量、特色化的地区节点旅游城市（如拉斯维加斯、夏威夷、布里斯班），表现更为灵活，快速适宜变化的格局，取得了不俗的发展。

产业景气度指数方面，洲际中心和地区节点旅游城市产业景气度提升较快，呈现出较好的产业复苏状态。相比之下，全球枢纽旅游城市产业景气度有所下滑。部分全球枢纽旅游城市受疫情冲击较大，旅游产业恢复步伐较慢。洲际中心旅游城市和地区节点城市因自身体量相对较小，受益于国内旅游市场的快速恢复，抓住发展机遇，实现了旅游产业快速恢复增长。

城市智慧度方面，洲际中心和地区节点旅游智慧度建设力度加强，城市智慧度排名快速提高。2021年城市智慧度排行榜中，排名前十的旅游城市大部分为洲际中心旅游城市。

经济贡献度方面，全球枢纽旅游城市经济贡献度排名有所下降，洲际中心旅游城市旅游发展态势良好，经济贡献度排名大幅上升，位居经济贡献度城市排名前列。2021年城市经济贡献度排行榜中，排名前十的旅游城市以洲际中心和地区节点旅游城市为主。

游客满意度方面，洲际中心旅游城市和地区节点旅游城市满意度提升也较快，排名大幅上升。2021年世界旅游城市游客满意度排行榜中，前十名的城市以洲际中心旅游城市为主。

## 智慧旅游跨越式发展

疫情下，世界旅游城市普遍加快推进科技在城市旅游发展中的应用，科技手段前所未有地全面融入旅游发展过程，旅游数字化发展趋势加速，城市智慧度发展水平稳步提升。2021年世界旅游城市的城市智慧度指数平均最高，达0.942，远高于城市知名度指数、产业景气度指数、经济贡献度指数和游客满意度指数的平均值（分别为0.647，0.691，0.563和0.723）。

从城市智慧度内部各个领域发展水平看，2021年旅游城市的旅游信息化服务发展水平和数字旅游发展水平表现十分突出，100个样本城市旅游信息化服务发展水平和数字旅游发展水平指数平均为94，显示出旅游城市旅游信息化应用水平和普及程度较高，城市拥有的与旅游相关的APP数量，景区在线购票所占比重均比较高，大部分城市通过官方旅游APP、官方网站、社交媒体账号来传递信息。此外，出入境便利程度指数方面，100个样本城市平均得分为83，反映出旅游城市电子签证覆盖率有很大提升，签证审批时间逐步缩小。

## 旅游业发展短板凸显

2021年旅游城市各单项排名不均衡，呈现较大差异性，不同城市在不同的领域存在发展短板。排名前十的旅游城市总体发展水平较高，但在某些领域排名较为靠后。这表明疫情当下，即使旅游产业发达的城市，也在个别领域也存在发展短板。比如，综合发展排名第一的巴黎，经济贡献度和游客满意度排名均为第51位，表明其旅游经济贡献度和游客满意度不高，有待进一步完善。

### 经济贡献度和游客满意度有待提高

2021年城市经济贡献度和游客满意度总体不高，有待进一步提高。排名前列的旅游城市经济贡献度和游客满意度呈现较大下滑。排名前十的旅游城市中，除北京之外，其他城市经济贡献度和游客满意度排名均在第16名之后。旅游城市游客满意度的分项指标中，排名呈现非均衡性、结构性差异。游客满意度排名前十城市，在各个分项指标中，也仍然有个别指标的排名较靠后。

### 旅游安全保障有待改善

从分项指标来看，2021年100个样本旅游城市中，公共医疗发达度指数相对较低。世界旅游城市在公共卫生和医疗方面的发展程度不足，旅游城市仍缺乏充足的力量保障城市公共卫生安全。城市公共医疗卫生安全保障是当前世界旅游城市最亟需集中改进的领域。此外，刑事犯罪率指数和公共交通安全事故指数也相对较高，显示出旅游城市在社会治安和公共安全方面有待进一步加强管理。

### 城市智慧度还存在薄弱领域

世界旅游城市智慧度分项指标排名中存在不均衡特征。无论是全球枢纽旅游城市、洲际中心旅游城市还是地区节点旅游城市，都在某几个方面存在短板和弱项。总体看，大部分旅游城市在城市信息化发展水平、城市智能交通水平、在线行程预定、金融支付便捷发展水平等方面的建设还有待加强。